



Petäjäjärven

MAISEMANHOITOSUUNNITELMA
2018

Lukijalle

Edessäsi on Petäjäjärven kylän maisemanhoitosuunnitelma. Tämän maisemanhoitosuunnitelman suunnitteluun ja rakentamiseen on saatu rahoitus Lapin elinkeino-, liikenne- ja ympäristökeskuksesta. Rahoituslähteenä on ollut Manner-Suomen maaseudun kehittämisohjelma, jossa on mukana myös Euroopan unionin rahoitusta. Myös Ranuan kunta on kannustanut työtämme. Suunnittelutyö on tehty rahoitetun hankkeen, Voimaantuvat kylät puitteissa. Tässä hankkeessa hallinnoijana on Luonnonvarakeskus ja työtä on tehty yhdessä Ramboll Finland Oy:n kanssa. Luonnonvarakeskuksesta työhön osallistuivat Rauno Kuha ja Marja Uusitalo ja Ramboll Finland Oy:stä Erika Kylmänen, Kalle Kemppainen ja Antje Neumann.

Sisällöltään suunnitelma on pyritty rakentamaan selkeäksi, helpopolkuiseksi ja mahdollisimman hyvin kylää ja sen ympäristön keskeisiä tekijöitä esiin nostavaksi. Suunnitelmaa on elävöitetty kylistä otetuilla kuvilla. Kyläläisiä on pidetty aktiivisesti mukana suunnittelutyön kaikissa vaiheissa. Tämä tulee esille useissa kohdissa tätä maisemanhoitosuunnitelmaa. Suunnitelmassa tuodaan esille joitakin asiantuntijoiden kehitysideoita kyläkuvan edistämiseksi. Tämä ei suinkaan pois sulje kyläläisten omia ideoita, päinvastoin toivomus on, että tämä suunnitelma aktivoi kyläläisiä ideoimaan ja kehittämään kyläympäristöään.

Tämä suunnitelma on jaettu kaikkiin kylän talouksiin postilaatikkokajakeluna. Toivomus on, että suunnitelma saisi olla työkaluna kyläympäristön rakentamisessa kylälläsi.

Rovaniemellä 15.10.2018

Suunnittelutyöryhmän puolesta

Rauno Kuha



De Taalvaar

Sisällyshuettelo

| | |
|--|----|
| Johdanto | 1 |
| Maiseman yleiskuvaus | 3 |
| Arvokkaat ja suojellut kohteet | 4 |
| Arvokas kylämaisema-alue | 5 |
| Arvokas rakennus kylämaisemassa | 6 |
| Muinaisjäänökset | 7 |
| Perinnebiotooppi | 8 |
| Hoidettavat kohteet | 9 |
| Säilytettävä avoin näkymä | 10 |
| Avattava näkymä | 10 |
| Puuston ja pensaikon valikoiva harvennus | 11 |
| Puuston ja pensaikon poisto | 12 |
| Uudet kohteet | 13 |
| Kehitettävä matkailun kohde | 14 |
| Tien valaistuksen parantaminen | 16 |
| Uusi riukuaita | 17 |
| Uusi linja-autopysäkin katos | 18 |
| Uusi infotaulu | 18 |
| Uusi siltayhteys | 19 |
| Talkoot ja kurssit | 20 |
| Vinkkejä avustuksista | 20 |
| Lähteet | 21 |
| Lisätietoa | 21 |

Johdanto

Olet voinut vaikuttaa tämän maisemanhoitosuunnitelman sisältöön työn eri vaiheissa. Työ käynnistettiin Petäjällä syyskuussa 2016 järjestetyllä kyläkävelyllä. Kyläkävelyreitit varrella oli useita pysähtymispisteitä, joissa osallistujia pyydettiin kirjaamaan ylös kohteen havainnot. Kyläkävelyn aikana saatiin tärkeitä tietoja alueen historiasta, nykyisestä toiminnasta, ehdotuksia maiseman parannustoimista ja kehittämistarpeista. Kohteet havainnoineen merkittiin myös kartalle.

Lisää kyläläisten mielipiteitä kylämaisemasta keräsime kevään 2017 asukaskyselyssä. Siinä pyysimme mm. merkitsemään kartalle alueet, jotka koettiin miellyttävinä ja alueet tai kohteet, jotka kaipaivat kunnostamista.

Näiden lähtötietojen lisäksi kyliin on tutustunut maisema-arkkitehti ja biologi. Maisema-arkkitehti tarkasteli vesistöjen, metsien, peltojen ja rakennusten sijaintia maisemassa eli maisemarakennetta. Biologi kartoitti kylien perinnebiotoopit. Hyödynsimme ideoinnissa myös aiemmista inventoinneista saatuja tietoja kylän arvokkaista maisema-alueista, rakennetuista kulttuuriympäristöistä, rakennuksista, muinaisjäännöksistä ja perinnebiotoopeista. Lähtötiedot ja suunnitelma maisemanhoidosta koottiin karttaluonnokseen, johon tutustuimme huhtikuussa 2017

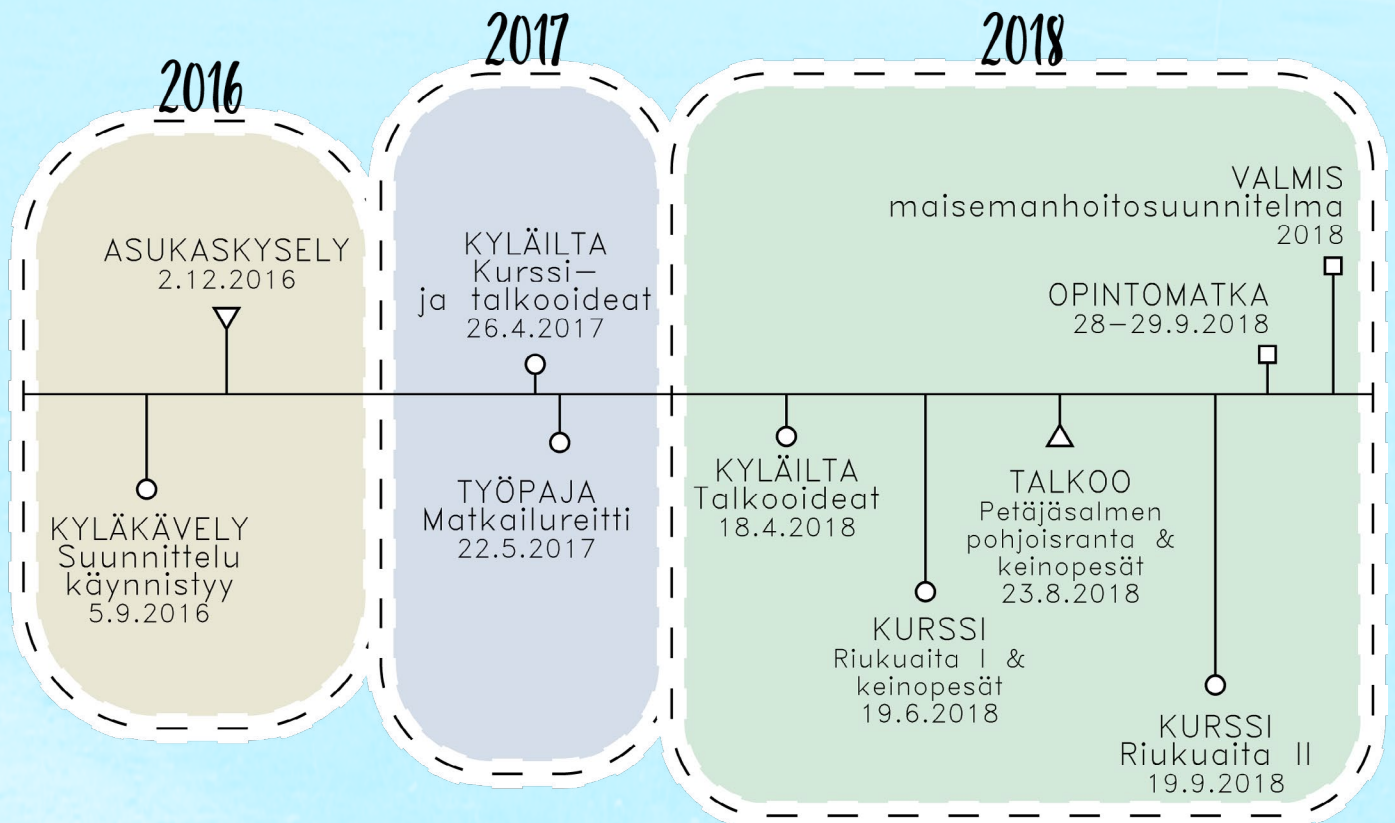
pidetyssä kyläillalla ja uudelleen vuotta myöhemmin 2018.

Maisemanhoitosuunnitelmaa toteutetaan jo. Elokuussa 2018 järjestimme maisemanhoidon talkoot Petäjäsalmen pohjoisrannan ympäristössä, jossa avasimme maisemaa mm. poistamalla taimikoita ja puita. Talkookohteen valitsimme kyläläisten toiveiden ja maisemanhoitosuunnitelman suositusten perusteella.

Toivomme, että maisemanhoitosuunnitelma inspiroisi sinua ja muita kyläläisiä ja mökkiläisiä uusiin ideoihin ja aloitteisiin sekä vaalimaan ainutlaatuista kylämaisemaan pitkäjänteisesti.

Maisemanhoitosuunnitelma koostuu maisemanhoitosuunnitelmakartasta ja sitä tukevasta kirjallisesta selostuksesta. Olemme merkinneet arvokkaat kohteet ja ehdotukset kartalle symbolein ja avanneet niitä suunnitelman selostusosan teksteissä ja valokuvissa. Ehdotuksemme ovat suosituksia, eivätkä ne velvoita maanomistajia toimenpiteisiin. Tämän selostuksen lopusta löydät tietoa rahoituslähteistä, joista voit maanomistajana, tai kyläyhäteisö yhteistuumin, hakea avustusta maisemanhoitosuunnitelman toteuttamiseen.

Maisemanhoidon aikataulu Petäjällä





Maiseman yleiskuvauk

Ranuan kuntaa halkoo lounas-kaakkoisuuntainen pienten ja keskikokoisten järvien ja harjujakson muodostama vyöhyke, joka poikkeaa luonteeltaan ympäröivästä tasaisesta ja vähäjärvisestä nevalakeudesta. Vyöhykettä kutsutaan Ranuan järvialueeksi ja sen kyliä Ranuan järvikyliksi. Petäjäjärvi on yksi kylistä, jotka kuuluvat Pohjanmaan maisemamaakuntaan ja siinä tarkemmin Pohjois-Pohjanmaan nevalakeuksien seutuun. Järvi-alueelle on tyypillistä soiden runsaus ja soiden väleistä pilkistävät laakeat moreenimaat. Alueen poikki kulkee muutamia harjujaksoja, joita tiestö seuraa. Asutus ja viljelmät ovat keskittyneet harvojen pienten järvien ympärille, koska rannat ovat karua ympäristöään viljavampia.

Petäjäjärven kylä sijaitsee Ranuan kuntakeskuksen kaakkoispuolella. Kylän liikenteellinen solmukohta on risteys, jossa pohjoisesta tuleva Syötteentie kääntyy itään. Asutus on rakentunut kolmelle kyläalueelle. Kaksi niistä sijoittuvat Petäjäjärven eteläpuoliskon itä- ja länsirannoille ja kolmas järven pohjoiskärkeen Yläsalmen ja Alasalmen väliselle alueelle. Järven pohjoisosan maatilojen ja peltojen muodostama kyläalue on enimmäkseen piilossa Syötteentieltä. Järvinäkymiä tieltä avautuu kuitenkin järven länsi- ja itärannoilta. Petäjäjärven kaakkoispuolella sijaitsee laaja soranotto-alue, jonka ympäri kiertää kuntorata ja vieressä sijaitsee laavu.

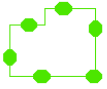


Arvokkaat ja suojellut kohteet

Petäjjärven alueella on monenlaisia kohteita, joilla on luonto- tai kulttuuriarvoja. Tällaisia ovat suojellut muinaisjäännökset, hoitoa tarvitsevat perinnebiotoopit ja arvokkaat rakennusperintökohteet. Löydät nämä kohteet eri symbolien avulla kartasta. Seuraavaksi kerromme niistä tarkemmin.



Arvokas kylämaisema-alue



Maisemanhoitosuunnitelmassa Petäjäjärven kylän alueelle sijoittuu kolme arvokasta kylämaisema-aluetta. Nämä alueet sijoittuvat Petäjäjärven pohjoisrannalle sekä Petäjäjärven länsi- ja itärannoille. Alueille sijoittuvat kylän laajimmat peltoaukeat ja yhtenäisin ja historiallisesti arvokkain rakennuskanta.

Petäjäjärven maisemia ovat muovanneet ensin jääkausi ja sitten esi-isiemme elämäntyö. Karjatalouden ansiosta kylän pellot ovat pysyneet avoimina ja näkymiä järvelle avautuu paikoitellen. Alasalmen alueen rantakasvillius, peltojen ja Syötteentienvarren reunusmetsät peittävät kuitenkin näkymiä Petäjäjärvelle ja näille alueille suositellaan säännöllistä maiseman avaamista poistamalla pensaikkoa ja taimikkoa. Maiseman ominaispiirteillä on matkailullista vetovoimaa ja niitä kannattaa korostaa maisemanhoidolla.

Näkymä Petäjäsalmelle elokuussa 2018.



Arvokas rakennus kylämaisemassa



Tähän maisemanhoitosuunnitelmaan on valittu kahdeksan arvokasta rakennusta. Petäjjärven alueelta on aiemmissa vanhojen rakennusten inventoinneissa paikallisesti arvokkaiksi kulttuurihistoriallisiksi kohteiksi arvotettu kuusi kohdetta, jotka ovat Petäjän asuinrakennus pihapiireineen 1800-luvulta, vieressä sijaitseva Petäjän koulu vuodelta 1952 ja Kaskelan vanha asuinrakennus 1800-luvun loppupuolelta. Muita inventoinnissa mukana olleita arvokkaita rakennuksia ovat Petäjjärven kaakkoisrannalla sijaitsevat Hietala ja Vesala. Näiden lisäksi arvokkaita rakennuksia löytyy järven lounaisosasta.

Rakennukset pihapiireineen kertovat kylän historiasta, sen elinkeinoista ja kylän vauraudesta. Rakennusten pitäminen asuttuina on tärkeää alueen kulttuuriperinnön säilymiselle. Vanhojen rakennusten kunnostamiseen on mahdollista hakea avustusta, ks. s. 20.

Hietalan pihapiiriä Petäjjärven itärannalla.



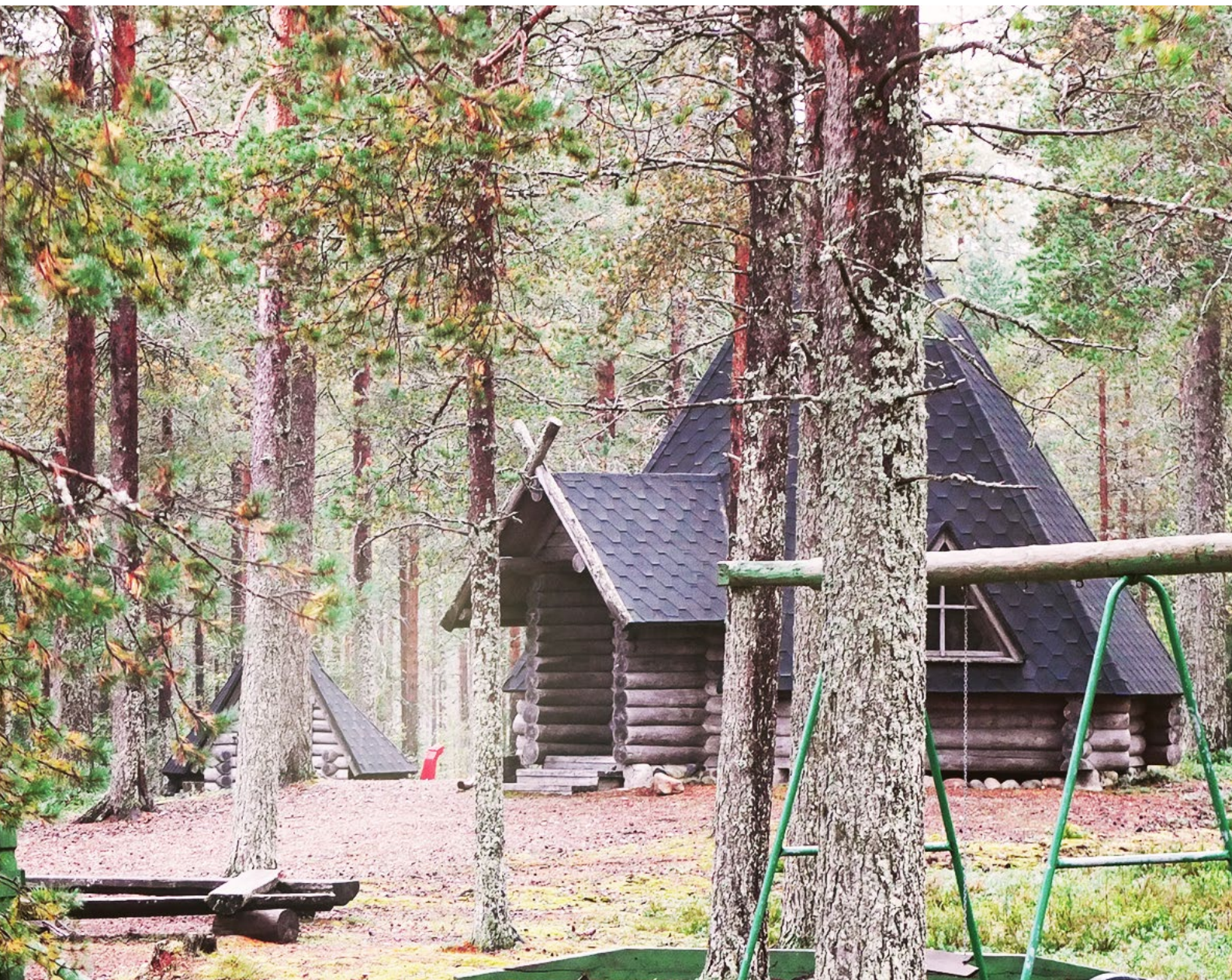
Muinaisjäännökset

Petäjäjärven alueella sijaitsee neljä Museoviraston rekisteröimää muinaisjäännösaluetta tai -kohdetta. Nämä ovat järven pohjoispuolella sijaitseva Takkiseniemien kivikautinen asuinpaikka, jossa sijaitsee useita pyyntikuoppia. Järven luoteispuolelta Särkiniemestä on löytynyt kivikautinen asuinpaikka ja pyyntikuoppa. Petäjäjärven lounaispuolella sijaitsee Säippäkankaan asumuspaikka ja järven kaakkoispuolella Hietalan pyyntikuopat. Kohteiden ikää ei ole pystytty arvioimaan.



Järvikyliä osayleiskaavoituksen yhteydessä tehdyssä tarkistusinventoinnissa todettiin, että kaikkien arkeologisten kohteiden ympäristöön on vuosien saatossa kohdistunut maankäytöllisiä toimenpiteitä ja siksi kohteet ovat osin turmeltuneet. Muinaisjäännösten hoitoa voidaan jatkossa miettiä yhdessä Museoviraston kanssa. Pyrkimyksenä on oltava kohteiden suojeleminen, etteivät ne vaurioidu enempää. Muinaisjäännökset ovat muinaismuistolain nojalla suojeltuja, jolloin niiden alueelle ei saa rakentaa eikä välittömässä läheisyydessä raivata puita.

Petäjäjärven kylän kodan läheisyydessä sijaitsee muinaismuistoja.



Perinnebiotooppi



Perinnebiotoopit ovat perinteisen maatalouden vuosisatojen ja vuosikymmenien aikana synnyttämiä luontotyyppejä, kuten niittyjä, ketoja ja hakamaita. Näille alueille on vuosisataisen hoidon myötä kehittynyt omaleimainen ja rikas lajisto. Perinnebiotoopit säilyvät vain laiduntamalla ja niittämällä.

Petäjäjärven kylän kartoituksessa tunnistettiin kolme perinnebiotooppialuetta. Syötteentien ja Telkkäläntien risteyksessä Puistolan alueella, bussipysäkin takana on vanha niitty, jossa kasvaa harvakseltaan varttunutta hieskoivua. Se on todennäköisesti kauan sitten käytöstä poistunut avoin laidun/niitty. Laidunnuskäyttöön viittaavat katajapensaat.

Petäjäjärven länsirannalla Kotirinteen pellonreunalla on kaksi maisemapuuta: keisarimänty ja luutumänty. Rantaniityllä ja talon piha-alueella esiintyy perinnebiotoopeille tyypillisiä kasvilajeja, kuten metsäkurjenpolvea, siankärsämöä, kultapiiskua ja kissankelloa.

Kolmas perinnebiotooppialue sijaitsee järven itärannalla Pitkäniemen-Hietaniemen alueella. Se muodostuu useammasta pienemmästä esiintymästä, jotka sijaitsevat tienpientareella, hevoslaidunella ja talon pihapiirissä. Näiden alueiden lajeja ovat mm. kissankäpälä, ahonoidanlukko ja ketohanhikki.



Hietalan alueen laidun, jolla sijaitsee perinnebiotooppilajeja.



Puistolan alueella käytöstä poistunut vanha hakamaa Petäjäjärvellä.

Ilman jatkuvaa hoitoa perinnebiotoopeja uhkaa rehevöityminen ja umpeenkasvu. Nopea- ja reheväkasvuiset yleislajit, kuten ohdakkeet, horsmat ja kastikat, valtaavat helposti käytöstä poistuneet perinnebiotoopit. Ne vievät kasvutilan usein niukkaravinteiseen maaperään sopeutuneilta hidas- ja matalakasvuisilta lajeilta. Perinnebiotooppien umpeenkasvua voidaan estää raivauksella ja laidunnuksella.

Perinnebiotooppialueen raivauksen päämääränä on tehdä avoimia niitty laikkuja ja puuryhmiä niin, että ne vuorottelevat luontevasti. Raivauksessa alueelle pyritään jättämään monimuotoista ja -ikäistä puustoa ja pensasta. Perinnebiotoopeilla ja perinnemaisemakohteilla laho- ja kolopuut, luonnonvaraiset jalot lehtipuut,

vanhat puut ja osa pensastiheiköistä säästetään puustoa raivattaessa. Ne ovat tärkeitä mm. lintujen pesäpuina ja monien hyönteisten elinympäristönä.

Raivausta kevyempi toimenpide, niitto, ylläpitää alueiden avoimuutta, lisää valoa ja vähentää ravinteisuutta, mistä useimmat niittykasvit hyötyvät. Mikäli niityllä on jäljellä biotooppilajistoa, niitto tehdään kasvien kukinnan ja siementen tuleentumisen jälkeen heinäkuun puolivälissä – elokuun alussa. Niittoheinät korjataan aina huolellisesti pois, jolloin alueen ravinteisuutta vähennetään.

Alueiden hoitoon on saatavana neuvoja mm. alueellisilta maaseutukeskuksilta ja ympäristökeskuksilta.

Hoidettavat kohteet



Säilytettävä avoin näkymä



Säilytettävä avoin näkymä maisemassa on alue, josta on jo olemassa tärkeä näkymä vesistöön, avoimelle peltoalueelle tai muulle ympäristöstään poikkeavalle luontoalueelle. Tärkeä, joskin hyvin kapea näkymä Petäjän kyläalueelle on Syötteentien sillalta ja sen vieressä Alasalmen eteläpuolen pysäköintialueelta. Järveä ympäröivien teiden varrelta avautuu näkymiä peltoalueiden ylitse järvelle ja Petäjäjärven lounais- ja kaakkoisrannalta vastakkaiselle rannalle ja rakennuksiin.

Näkymien avoinna pitäminen tarkoittaa, ettei alueelle ole syytä sijoittaa rakennuksia tai istuttaa kasvillisuutta, jotka sulkevat näkymän.

Avattava näkymä



Näkymät Petäjäjärvelle ovat monin paikoin peittyneet. Näkymät voi palauttaa maisemanhoidon avulla eli valikoivalla harvennuksella tai raivauksella. Tällä hetkellä näkymiä peittää peltoalueiden ja rannan reunakasvusto ja tiheäksi kasvaneet metsät.

Yksi avattavista näkymistä sijaitsee järven pohjoisosassa Petäjäsalmen alueella, jonka maatilojen ja peltojen muodostama kaunis kylämaisema on osin piilossa Syötteentieltä. Muut kohteet sijaitsevat järven länsirannalla, Syötteentien ja Telkkäläntien risteyksessä ja järven kaakkoisrannalla Petäjäjärven itäpuolentien varrella.

Syötteentien varren kylän arvokasta kulttuurimaisemaympäristöä on tämän hankkeen aikana maisemanhoitotalkoissa jo avattu mm. raivaamalla taimikkoa ja pensaikkoa Petäjäsalmen pohjoisrannalla. Näkymien pitäminen avoimena vaatii säännöllistä hoitoa, joista kerrotaan seuraavaksi.



Petäjäjärven kaunista järvimaisema voidaan tuoda esille harvennuksin.

Puuston ja pensaikon valikoiva harvennus



Petäjäjärven avoimen maiseman korostamiseksi maisemanhoitosuunnitelmassa ehdotetaan harvennettavaksi metsiköitä, yksittäisiä puuryhmiä ja pensaikkoja. Pääosa harvennettavasta puustosta sijaitsee näkymäalueiden reunoilla, kuten pellonreunoilla.

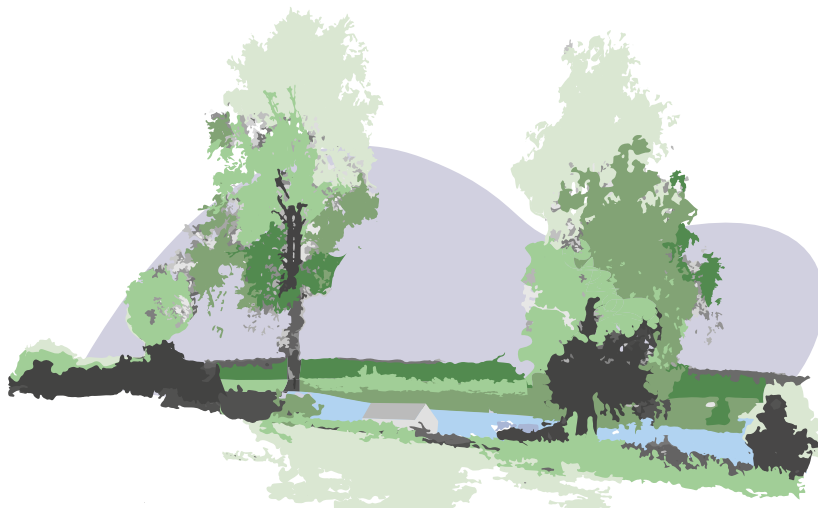
Valikoivassa harvennuksessa säilytetään näyttävät puut ja poistetaan taimikko sekä pensaat. Luonnon monimuotoisuuden vuoksi ei pidä suosia vain yhtä puulajia, kuten koivuja, vaan säästää myös muita lehti- ja havupuita. Kaadettu puusto ja leikkuujäte kerätään pois maastosta. Valikoivaa harvennusta voidaan tehdä vuodenajasta riippumatta, mutta työlle paras ajankohtana on kevät. Harvennuksia voi tehdä ainoastaan maanomistajan luvalla.

Puuston ja pensaikon harvennus on jatkuvaa työtä, sillä jo muutamassa vuodessa rehevä peltomaa kasvattaa paljon uutta taimikkoa. Pyrkimyksenä tulee olla säännöllinen hoito. Vesistöjen ranta-alueita harventaessa täytyy ottaa huomioon vaadittavat peltojen puskurivyöhykkeet. Ympäristötuki edellyttää mm. kolme metriä leveitä, pysyvän kasvillisuuden peittämiä suojakaistoja purovesistöjen varsille.

Alla olevissa kuvissa on esimerkki kylän tyypillisen kohteen puiden valikoivasta harvennuksesta. Tarkoituksena ei ole tehdä paljasta aukkoa puustoon, vaan valikoivalla harvennuksella poistetaan huonokuntoisia ja pienempiä puita.

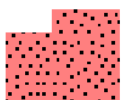


Valikoivalla harvennuksella poistetaan pieniä ja huonokuntoisia puita, ja pyritään ryhmittelyllä korostamaan hyväkuntoisten ja täyskasvuisten puiden näyttävyttä.



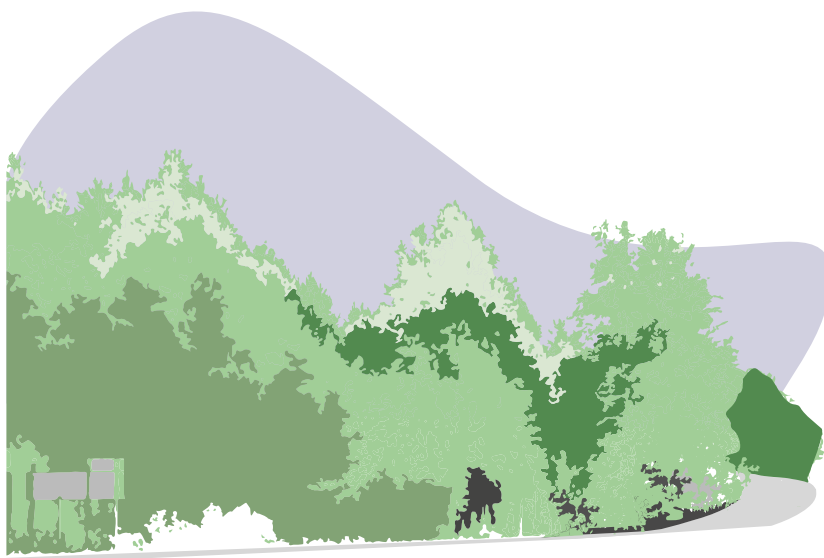
Avautuva järvinäkymä korostuu valikoivalla harvennuksella.

Puuston ja pensaikon poisto

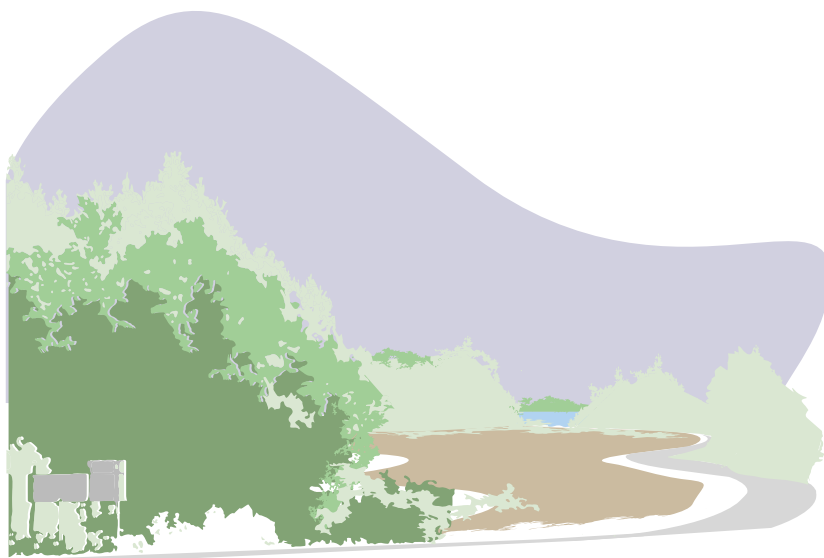


Maisemanhoitosuunnitelmassa osoitetaan tietyille alueille puuston ja pensaikon voimakkaampaa raivausta ja poistoa. Nämä toimenpiteet avaavat tehokkaasti näkymiä ja peittoisista alueista saadaan jälleen niittyjä tai ketoja.

Raivattavalle alueelle voidaan jättää yksittäisiä maisemapuita, mutta tarkoituksena on niiton mahdollistaminen koneellisesti. Raivatut alueet vesovat ja kasvavat taimikkoa voimakkaasti ensimmäisinä vuosina raivauksesta, joten hoitoa on tehtävä myös tulevana vuosina. Jatkossa niitty tai keto voidaan leikata 1-2 kertaa vuodessa heinä- ja syyskuussa. Alueet kannattaa aidata lampaiden laidunnusta varten. Toimenpiteisiin voi hakea avustusta, ks. s. 20.



Puiden ja pensaikkojen raivausta on syytä tehdä alueilla, joilla halutaan avata täysin umpeen kasvaneita näkymiä tai palauttaa alueen alkuperäinen niitty tai keto.



Avautuva näkymä houkuttelee pysähtymään.

Uudet kohteet



Kehitettävä matkailun kohde



Petäjäjärven vanha koulurakennus voi toimia jatkossa matkailun mahdollistajana.

Petäjäjärvelle matkailu on tärkeä nykyinen ja tulevaisuuden elinkeinon lähde. Matkailu kannustaa hoitamaan kylämaisemaa, joka on tutkimusten mukaan yksi tärkeimmistä kulttuuri- ja luontomatkailun vetovoimatekijöistä. Matkailu tuo oheispalveluja kylälle ja pitää kylän elävänä ja kehittyvänä.

Kaikkien hankkeeseen osallistuvien järvikylien (Petäjäjärvi, Kuukasjärvi, Kuha ja Kelankylä) osalta on tärkeää, että alueelta löydetään yhtenäisiä matkailua ja kylän muita elinkeinoja edistäviä tekijöitä. Petäjäjärven maisemanhoitosuunnitelmassa esitetään ideoita ja kohteita matkailun kehittämiseksi.



Kehitettävä matkailun kohde



Maisemanhoitosuunnitelmassa esitetään kolme kehitettävää kohdetta matkailun näkökulmasta. Petäjän maatilalla voidaan järjestää erilaista elämys- ja maatilamatkailua. Vesalan maatilalla on merkittävää kulttuurihistoriaa esillä ja alue voi toimia matkailumaatilana. Kolmas kohde Petäjällä on Kuhan luomutila. Siksi tilalla voisi harjoittaa maatilamatkailua.

Petäjajärven ympäristö sopii erilaisiin luontoaktiviteetteihin, kuten retkeilyyn, uintiin, kalastukseen ja veneilyyn. Alueen virkistys- ja matkailukäyttö vaatii kuitenkin hyvää reittiverkostoa ja palveluinfrastruktuuria. Petäjajärvelle suositellaankin tarkempia tarveselvityksiä ja kohdesuunnitelmia matkailun kehittämiseksi alueella. Siksi Järvikylille järjestettiin matkailureittityöpaja toukokuussa 2018.



Tien valaistuksen parantaminen

Syötteentie on varsin pimeä paikka jalankulkijalle ja pyöräilijälle syksyisin.



Kevyenliikenteen turvallisuuden parantamiseksi maisemanhoitosuunnitelmassa ehdotetaan uutta valaistusta asutuskeskittymän kohdalle Petäjajärven lounais- ja eteläosaan Syötteentien ja Telkkäläntien risteykseen. Hankkeen kylistä Kuukasjärven ja Kuhan kylänraitit on jo valaistu. Risteysalueet ja linja-autopysäkit ovat erityisen tärkeitä valaistavia kohteita. Tien valaistusta on kehitettävä yhteistyössä Ranuan kunnan ja Lapin ELY-keskuksen kanssa.

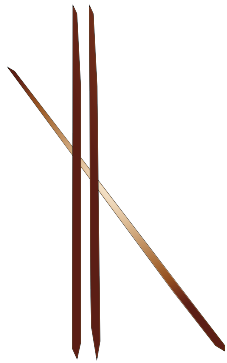
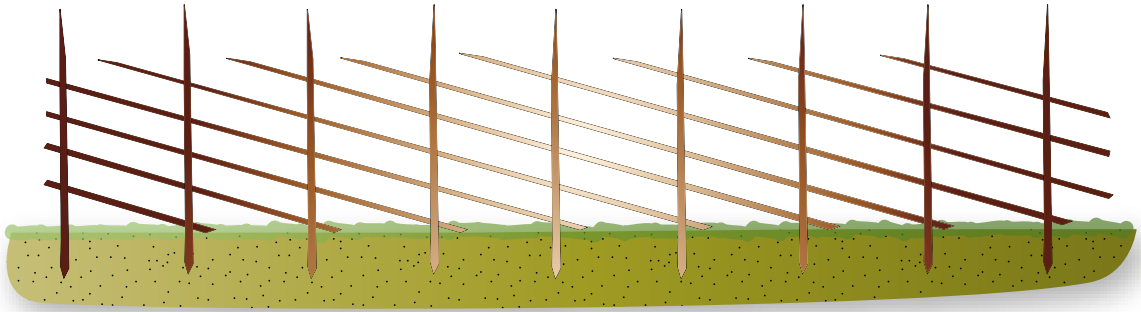


Uusi riukuaita

.....

Maisemanhoitosuunnitelmassa esitetään rakennettavaksi riukuaitaa Syötteentien ja Telkkäläntien risteykseen. Riukuaita toimii sisääntuloporttina kylänraitille saavuttaessa.

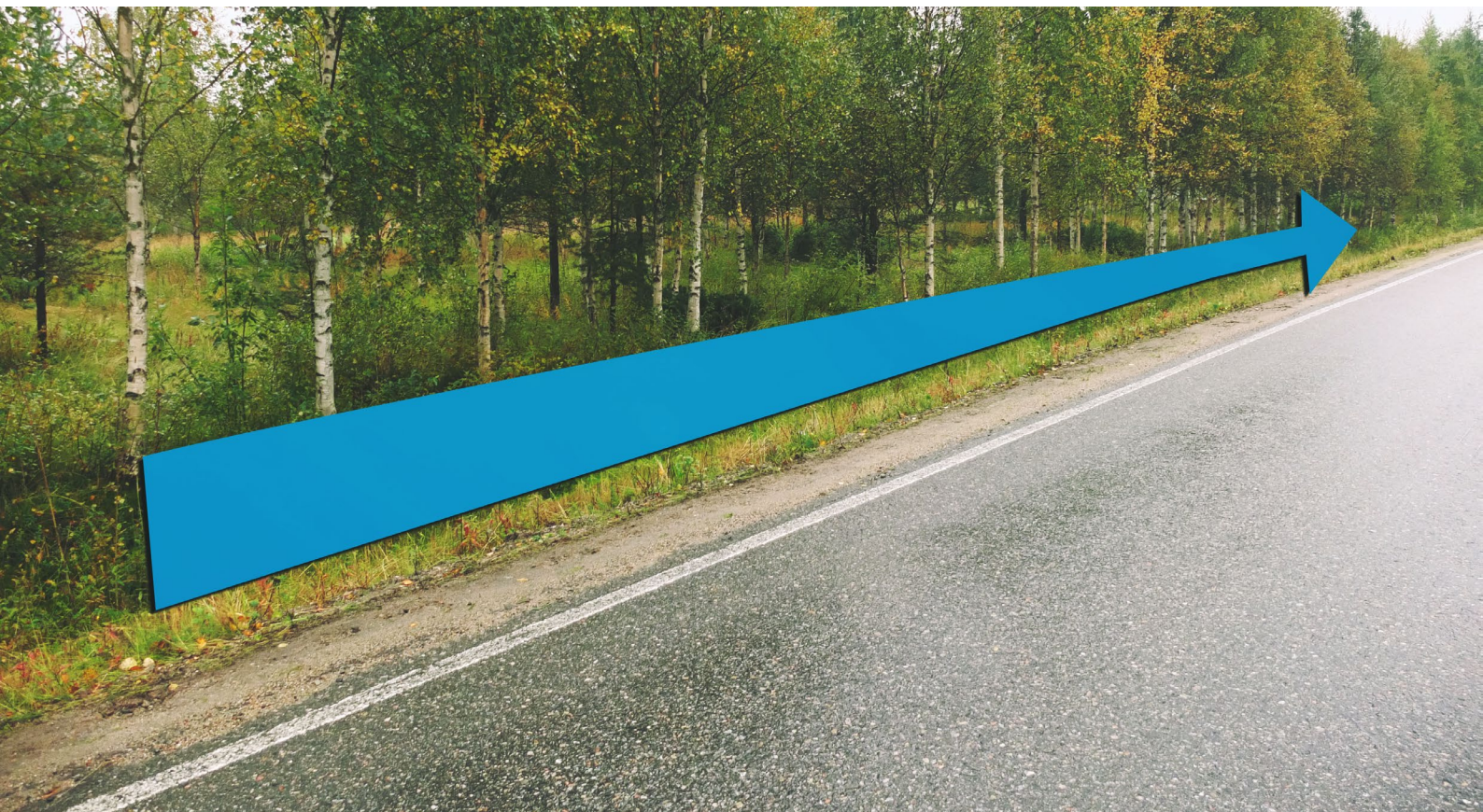
Riukuaidan valmistus on monivaiheista. Kyläläisten toiveesta hankkeen yhteydessä järjestettiin kaksi riukuaitakurssia. Alla on esitetty riukuaidan rakenne ja ulkonäkö.



Kuoritusta kuusesta tehty riukuaita, jossa on noin 2 metriä korkeat pystytolpat ja 3-6 metriä pitkät vaakariut. Pystyjen väli on noin 1,2 metriä. Vaakariut solmitaan vitsaksilla.

Riukuaidan vinotuki sijoitetaan noin 2-3 pystyn välein.

Uutta aitaa on ehdotettu rakennettavan Syötteentielle Telkkäläntien risteykseen.



Uusi linja-autopysäkin katos



Maisemanhoitosuunnitelmassa Petäjäjärvelle ehdotetaan rakennettavaksi uusia linja-autopysäkin katoksia. Katokset ovat osa kylänraitin maisemaa ja esillä niin kyläläisille kuin ohikulkeville.

Petäjäjärvelle rakennettavat pysäkkikatokset seuraisivat yhtenäistä rakennustapaa. Katoksien väri ja koristeet voidaan sovittaa mahdollisesti Kuukasjärven kylän kanssa yhteen, mutta katoksien kesken voi olla paikallisia eroavaisuuksia esimerkiksi siten, että katosten rakennustyyli on sama mutta väri on kyläkohtainen.

Pysäkkikatosten rakentamisesta ja sijoittamisesta tarvitaan suostumus Ranuan kunnalta ja Lapin ELY-keskukselta. Katokset voidaan tehdä talkootyönä kohde kerrallaan.



Pysäkkikatoksia voitaisiin rakentaa keskeisille linja-autopysäkeille Syötteentielle.

Uusi infotaulu



Suunnitelmassa suositellaan rakentamaan kaksi infotaulua kyläalueelle. Yksi infotauluista sijoitetaan Syötteentien ja Telkkäläntien risteykseen ja toinen kuntoilureittien ja laavun läheisyyteen.

Infotaulussa voi olla kylän kartta tie- ja reittiverkostoineen, näköala- ja virkistyspaikkoineen sekä otteita alueen historiasta, luonnosta ja elinkeinoista.



Petäjäjärven kylän infotaulu voi olla rakenteeltaan samankaltainen kuin linja-autopysäkkikatokset.

Uusi sillayhteys



Yläsalmen yli Petäjäjärvellä on ennen kulkenut silta. Tähän esitetään uutta siltaa, joka sujuvoittaa kylällä liikkumista jalan tai pyörällä. Uusi sillayhteys palvelee niin kyläläisiä kuin matkailijoitakin. Kevyelle liikenteelle tarkoitettu silta on kevytrakenteinen. Silta voidaan rakentaa kylän yhteisenä projektina talkoovoimin, mutta Yläsalmen leveyden ja joen virtaaman vuoksi sillasta tulee laatia kohde- ja rakennesuunnitelmat.

Uusi sillayhteys yhdistää Petäjäjärven ympäri kulkevan reitin.



Talkoot ja kurssit

Kylätalkoot ovat yksi tärkeimmistä keinoista pitää kylän ympäristö viihtyisänä ja vetovoimaisena. Se on kyläyhteisöä lujittava tapahtuma, joka on helppo järjestää. Jos maisemanhoito vaatii erikoisosaamista, sitä kyläyhteisö voi hankkia järjestämällä kurssuja. Näin olemme toimineet Voimaantuvat kylät -hankkeessa.

Petäjajärven maisemanhoitotalkoissa elokuussa 2018 raivattiin Petäjäsalmen pohjoisrannan pensaikkoa ja taimikkoa sekä tienvarsipuustoa. Lisäksi valmistimme asiantuntijan opastuksella luonnonpölyttäjien keinopesiä ja kiinnitimme niitä mustikkametsien reunapuustoon marjasatoja varmistamaan. Katso linkit opetusvideoihin s. 21.

Hankkeessa haimme myös muutakin oppia kyläläisten toiveiden mukaan. Tietoa ja taitoa saimme raivaussahan käytöstä ja riukuaidan rakentamisesta.



Vinkkejä avustuksista

Kylämaisemien hoitamiseen on saatavilla monenlaisia rahallisia tukia. Tukea on haettavana mm. perinnebiotooppien ja muinaisjäännösalueiden hoitoon, arvokkaiden rakennusten entisöintiin ja maiseman ja kulttuuriympäristökohteiden säilyttämiseen. Tukien sopimusajat vaihtelevat ja niitä haetaan vuosittain tiettyihin ajankohtiin mennessä. Tukiehtoihin on hyvä tutustua ennakkoon. Kyläjärjestöt ja -yhteisöt voivat hakea yhteisvoimin rahoitusta (riippuen avustuksesta) kyläalueen hoitoon. Seuraavassa esitellään tärkeimmät avustuslähteet ja lisätietolinkit:

Leader-Peräpohjola on alueen maaseudun kehittämissyhdystys. Leader-rahoituksella voidaan tukea mm. yritysten perustamista ja **investointeja**, kylien elinvoimaisuutta ja kansainvälistä toimintaa. Yhdistykset voivat hakea tukea mm. **kylämatkailun kehittämiseen**.

Leader-Peräpohjola www.perapohjola.fi

Ely-keskuksen Manner-Suomen maaseudun kehittämissuunnitelman 2014-2020 ympäristösopimuksella on mahdollista hakea tukea **perinnebiotooppien, luonnonlaitumien ja kulttuuriperinnön hoitamiseen**.

Maaseutu.fi www.maaseutu.fi/maaseutuverkosto/maaseutuohjelma

Maa- ja kotitalousnaiset www.maajakotitalousnaiset.fi/palvelut/mkn-maisemapalvelut

Maaseutuvirasto www.mavi.fi/fi/tuet-ja-palvelut/viljelijä/ymparistosopimukset/Sivut/default.aspx

Ympäristöministeriö osoittaa ELY-keskuksille vuosittain määrärahaa haettavaksi **rakennusperinnön hoitoon**. Avustusta voi saada korjauksiin, joilla edistetään rakennusten säilymistä (esim. katot, ulkoseinät, ikkunat, ovet).

Ympäristöministeriö www.ym.fi/fi-FI/Ministerio/Rahoitus_ ja _avustukset

Museovirasto myöntää avustuksia **muinaisjäännösalueiden hoitoon**, arvokkaiden rakennusten entistämiseen ja kulttuuriympäristökohteiden ja -maisemien säilyttämiseen.

Museovirasto www.museovirasto.fi/fi/avustukset

Lähteet

Etelä- ja Keski-Lapin kulttuurimaisemat ja maisemanähtävyydet valtakunnallisesti ja maakunnallisesti arvokkaiden maisema-alueiden päivitys- ja täydennysinventointi 2011-2013, Lapin elinkeino-, liikenne- ja ympäristö- keskus, 2013

Kuhajärvien, Luiminkajärven, Kuusijärven, Petäjäjärven ja Kuukasjärvien osayleiskaava. Osa-alueet 1-3. Ranuan kunta.

Lapin perinnebiotooppien hoito-ohjelma, Lapin ympäristökeskus, Lapin ympäristökeskuksen raportteja 2/2008

Maatalousalueiden luonnon monimuotoisuuden ja kosteikkojen yleissuunnitelma Ranua ja Posio, Lapin elinkeino-, liikenne- ja ympäristökeskus, Raportteja 21/2016

Maatalousalueiden luonnon monimuotoisuuden ja kosteikkojen yleissuunnitelma Simo, Lapin elinkeino-, liikenne- ja ympäristökeskus, Raportteja 23/2012

Maisemat Ruutuun — maisemanhoidon malleja Lapista ja Kainuusta, Merja Lipponen (toim.), Aili Jussila, Piritta Peurasaari, 2014

Museovirasto. Kulttuuriympäristön palveluikkuna. Arkeologiset kohteet. Viitattu 1.8.2018.

Rovaniemen ja Itä-Lapin maakuntakaavan ehdotus 28.11.2016. Lapin liitto.

Rovaniemen ja Itä-Lapin maakuntakaavan kulttuuriympäristökohteet 10.11.2014. Lapin liitto.

Rovaniemen ja Itä-Lapin maakuntakaavan luonto- ja maisemaselvitys 10/2014. Lapin liitto.

Videolinkit

Näin mustikan pölyttymistä tehostettiin Levin voimametsät -hankkeessa

<https://www.youtube.com/watch?v=Z7fPWPIekdg&>

Näin rakennetaan keinopesä

<https://www.youtube.com/watch?v=mXeOUSLGBg8>

Lisätietoa

Luonnonvarakeskus, <https://www.luke.fi/>

ProAgria, <https://www.proagria.fi/>

Lapin ELY-keskus, <http://www.ely-keskus.fi/web/ely/ely-lappi>



LUONNONVARAKESKUS

RAMBOLL



Elinkeino-, liikenne- ja
ympäristökeskus




Euroopan maaseudun
kehittämisen maatalousrahasto:
Eurooppa investoi maaseutualueisiin

Petäjäjärven kylän maisemanhoitosuunnitelma: Petäjäjärven eteläosa

Arvokkaat ja suojellut kohteet

Arvokas kylämaisema-alue

 Kylän alue jossa on yhtenäinen rakennus- ja kulttuuriperintö.


Arvokas rakennus kylämaisemassa



Perinnebiotooppi

 Esim. niitty tai hakamaa.

Muinaisjäännösalueet ja -kohteet

 Petäjäjärven kylän alueella olevat muinaisjäännösalueet ja -kohteet.

Hoidettavat kohteet

Säilytettävä avoin näkymä



Avattava uusi näkymä



Puuston ja pensaikon valikoiva harvennus



Puuston ja pensaikon poisto



Uudet kohteet

Kehitettävä matkailun kohde

 Kujan luomuviljelytila (1.), Vesalan hevostila (2).

Tien valaistuksen parantaminen



Uusi riukuaita



Uusi rakennettava linja-autopysäkin katos



Uusi infotaulu



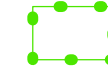
0 250 500 Metriä

1:5 000

Petäjäjärven maisemanhoitosuunnitelma: Petäjäjärven pohjoisosa

Arvokkaat ja suojellut kohteet

Arvokas kylämaisema-alue

 Kylän alue jossa on yhtenäinen rakennus- ja kulttuuriperintö.

Arvokas rakennus kylämaisemassa



Muinäisjäännösalueet ja -kohteet



Hoidettavat kohteet

Säilytettävä avoin näkymä



Avattava uusi näkymä



Puuston ja pensaikon valikoiva harvennus



Puuston ja pensaikon poisto



Uudet kohteet

Kehitettävä matkailun kohde

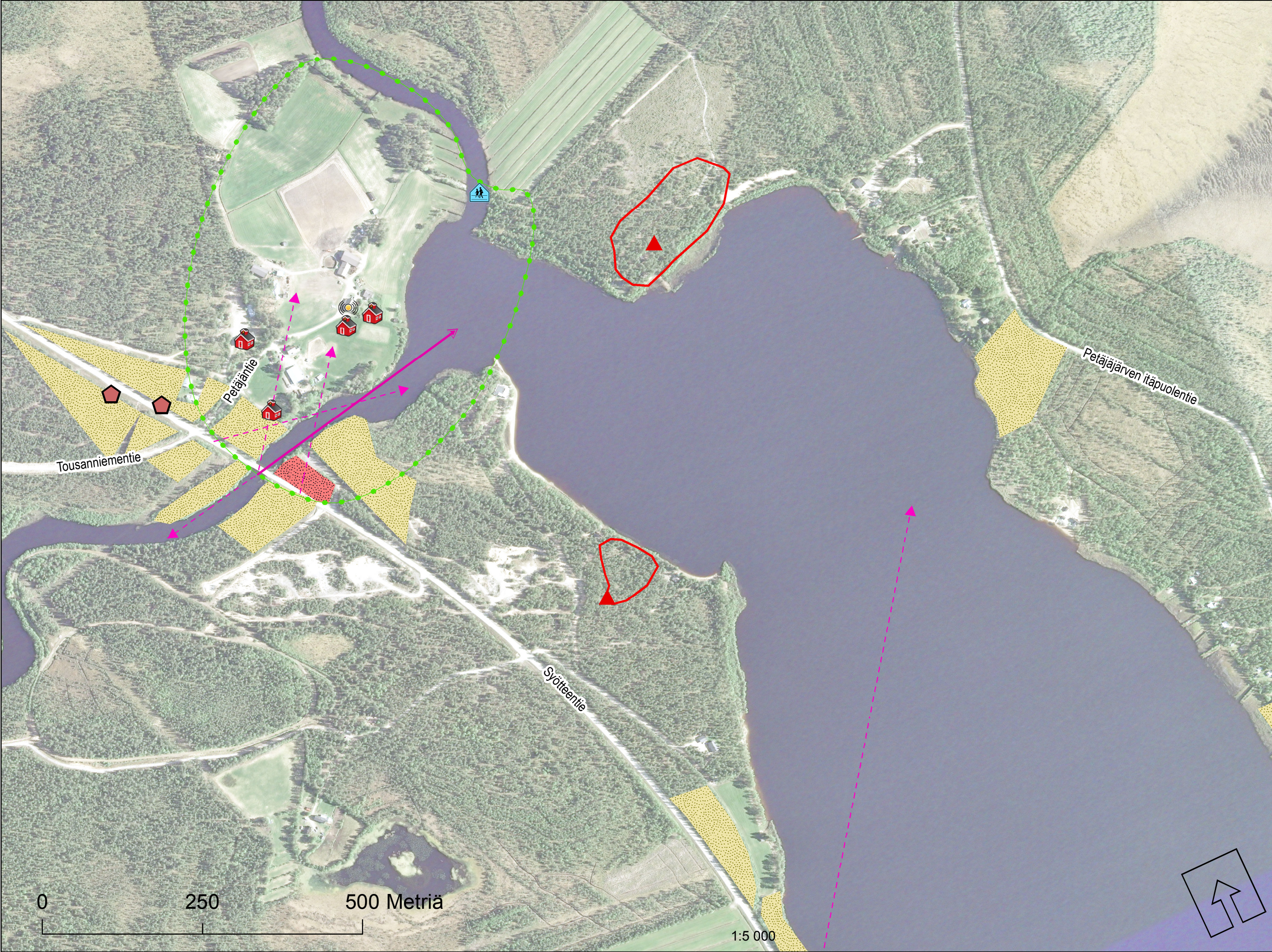


Petäjän matkailumaatila.

Uusi siltayhteys



Uusi rakennettava linja-autopysäkin katos



0

250

500 Metriä

1:5 000